

## Αντιλήψεις Εκπαιδευτικών της Τεχνικής Επαγγελματικής Εκπαίδευσης για τους μαθητές τους

*Θεοδώρου Κωνσταντίνος, Εκπαιδευτικός Β/θμιας Εκπ/σης, Μεταπτυχιακός Φοιτητής*

### Εισαγωγή

Ο ρόλος της Τεχνικής και Επαγγελματικής Εκπαίδευσης (Τ.Ε.Ε.) στο σύγχρονο ραγδαία μεταβαλλόμενο οικονομικό, εργασιακό και κοινωνικό περιβάλλον είναι καθοριστικός, τόσο στην προετοιμασία των νέων για την ένταξή τους στην αγορά εργασίας, όσο και στην τεχνολογική και οικονομική ανάπτυξη της χώρας. Εφόσον το εκπαιδευτικό σύστημα παραδίδει στην αγορά εργασίας τους αναγκαίους και κατάλληλα εκπαιδευμένους για παραγωγική απασχόληση εργαζόμενους και η αγορά εργασίας τους απορροφά, τους αξιοποιεί και τους αναβαθμίζει, τότε η μετάβαση είναι ομαλή και ενισχύεται η οικονομική ανάπτυξη και η ανταγωνιστικότητα (Κανελλόπουλος Κ., 2003). Σήμερα, με τις ραγδαίες τεχνολογικές και κοινωνικές εξελίξεις, θεωρούνται παρωχημένες οι αντιλήψεις περί αντιστοίχισης της χειρωνακτικής εργασίας με την τεχνικοεπαγγελματική εκπαίδευση και της διανοητικής με τη γενική. Η σύνθεση θεωρίας και πράξης είναι περισσότερο από ποτέ αναγκαία. Και όμως για την ελληνική κοινωνία, η Τ.Ε.Ε. εξακολουθεί να θεωρείται υποδεέστερη σε σχέση με τη γενική εκπαίδευση (Αθανασούλα-Ρέππα, 1999).

Η “μορφωσιογόνος τάση” της Ελληνικής κοινωνίας και η κοινωνική απαξίωση της χειρωνακτικής εργασίας και της Τ.Ε.Ε. κατ’ επέκταση και οι πειραματισμοί της εκπαιδευτικής πολιτικής αποτελούν σημαντικούς ανασταλτικούς παράγοντες ως προς την ανάπτυξη της Τ.Ε.Ε. και την στροφή του μαθητικού δυναμικού προς αυτήν (Δημαράς Α., 1986, Μπουζάκης Σ., 2002). Η ελλιπής χρηματοδότηση της, η υποτυπώδης υλικοτεχνική υποδομή σε σύγχρονο εργαστηριακό εξοπλισμό, τα ακατάλληλα βιβλία και αναλυτικά προγράμματα, η έλλειψη ουσιαστικού μηχανισμού επιμόρφωσης και ενημέρωσης του εκπαιδευτικού προσωπικού για τις τεχνολογικές εξελίξεις, η χρησιμοποίηση πληθώρας αναπληρωτών και ωρομισθίων και η γενικότερη αδιαφορία της Πολιτείας επιδεινώνουν την κατάσταση. Επιπλέον, η μη κατοχύρωση των επαγγελματικών δικαιωμάτων των αποφοίτων, η επικάλυψη του ρόλου και των ειδικοτήτων των Τ.Ε.Ε. με τα Ι.Ε.Κ και η πολυδιάσπαση των φορέων, που ασχολούνται με την τεχνικοεπαγγελματική εκπαίδευση (ΟΑΕΔ, ΟΤΕΚ, κ.ά.) δημιουργούν μία νεφελώδη κατάσταση ως προς τα επαγγελματικά δικαιώματα.

Οι κατά καιρούς μεταρρυθμίσεις –μια εκ των οποίων εξελίσσεται αυτό το διάστημα- στην τεχνικοεπαγγελματική εκπαίδευση στη χώρα μας έγιναν χωρίς να τεκμηριώνονται επαρκώς με μελέτες και χωρίς να λαμβάνουν υπόψη την γνώμη των εκπαιδευτικών της. Έτσι δεν υπήρξαν επιτυχείς (Κασσωτάκης Μ., 1985), αναδεικνύοντας την αδυναμία του ελληνικού εκπαιδευτικού συστήματος να προσαρμοστεί αποτελεσματικά στις τεχνολογικές εξελίξεις και στις ανάγκες της αγοράς εργασίας (Ιακωβίδης Γ., 1998).

Ο μαθητικός πληθυσμός των Τ.Ε.Ε. στην πλειοψηφία του προέρχεται από τα ασθενέστερα κοινωνικά και οικονομικά στρώματα (Μυλωνάς Θ., 1999, Κάτσικας Χ.- Καββαδίας Γ., 2000). Το γνωστικό επίπεδο των μαθητών των Τ.Ε.Ε., είναι χαμηλό με βασικές και ουσιαστικές ελλείψεις και πολλά μαθησιακά κενά από τις προηγούμενες εκπαιδευτικές βαθμίδες. Η Τ.Ε.Ε. στην Ελλάδα λειτουργεί κυρίως ως εναλλακτική λύση για τους αποτυχημένους της Γενικής εκπαίδευσης. Επιπροσθέτως, τα τελευταία χρόνια, παρατηρείται μεταβολή στη σύνθεση του μαθητικού πληθυσμού των Τ.Ε.Ε., ως απόρροια των κοινωνικών αλλαγών που συντελούνται παγκοσμίως, με την προσέλευση σημαντικού αριθμού παιδιών οικονομικών μεταναστών και την πολυπολιτισμική τάξη να αποτελεί, πλέον, τη νέα πραγματικότητα σε πολλά Τ.Ε.Ε.. Η αδυναμία των γονέων, στις περισσότερες περιπτώσεις, να βοηθήσουν τα παιδιά τους, αλλά και η γενικότερη

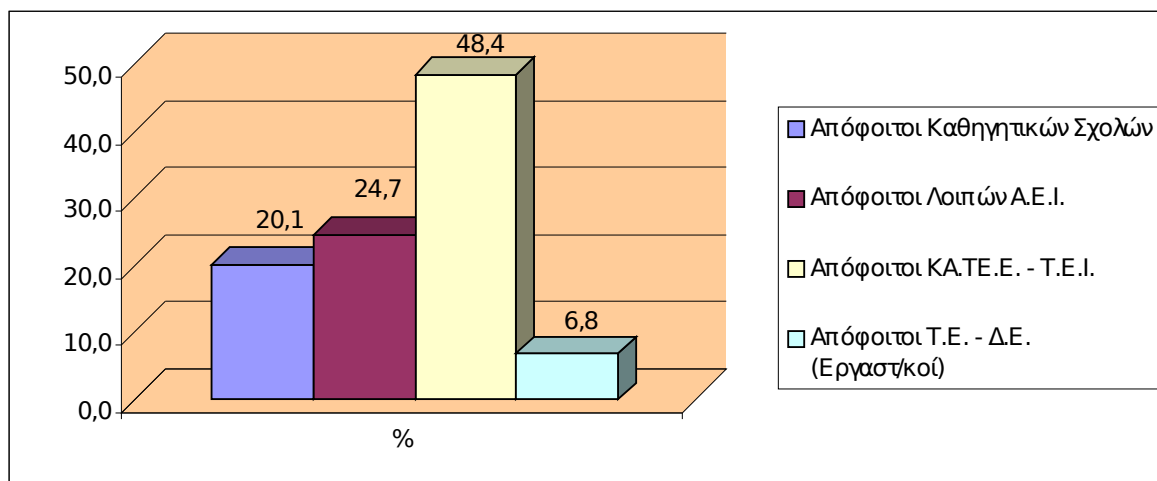
αδιαφορία για την πρόδοό τους, συμπληρώνουν την εικόνα της υποβάθμισης.

Οι μαθητές αντιδρούν στην λειτουργία της κοινωνικής αναπαραγωγής, που επιτελείται στα Τ.Ε.Ε., εκδηλώνοντας αρνητικές συμπεριφορές, είτε με επιθετικότητα είτε με μια παθητική αντίσταση, για καθετί που θεωρούν, ότι δεν σχετίζεται με την προετοιμασία για το επάγγελμα, όπως τα μαθήματα γενικής παιδείας (Φραγκουδάκη Α., 1985). Εξαιτίας αυτού, συχνά, οι αρχικές εμπειρίες των νεοφερμένων εκπαιδευτικών στα Τ.Ε.Ε. είναι τραυματικές με συνέπεια να αναπτύσσουν μηχανισμούς άμυνας και οι νεοδιόριστοι εκπαιδευτικοί να ξεκινούν την καριέρα τους αποθαρρυσμένοι και καταπιεσμένοι.

Ο χώρος της Τεχνικής Εκπαίδευσης, λοιπόν, αποτελεί ένα πεδίο προβληματισμού, το οποίο, δεδομένου του μικρού αριθμού ερευνητικών εργασιών πάνω σ' αυτόν, παρουσιάζει ιδιαίτερο ερευνητικό ενδιαφέρον. Η εισήγηση αυτή αποσκοπεί στην παρουσίαση των αντιλήψεων των εκπαιδευτικών της Τ.Ε.Ε. στην Ήπειρο σχετικά με τους μαθητές τους, καθώς και των προβληματισμών τους από την λειτουργία τους στα πλαίσια της υφιστάμενης σχολικής πραγματικότητας, παράμετροι οι οποίοι επηρεάζουν αποφασιστικά και τη δράση των ιδίων στο χώρο του σχολείου. Αναλυτικότερα αναφερόμαστε στις απόψεις των εκπαιδευτικών των Τ.Ε.Ε. σχετικά με τις επιδόσεις και τη συμπεριφορά των μαθητών τους και των αιτιών στα οποία οφείλονται, καθώς και σχετικά με την αποτελεσματικότητα του εκπαιδευτικού έργου, τις αιτίες μείωσης του μαθητικού πληθυσμού των Τ.Ε.Ε. και κάποιες σκέψεις-προτάσεις βελτίωσης της υφιστάμενης κατάστασης, που πιστεύουμε ότι μπορεί να φανούν χρήσιμες και εποικοδομητικές στο δημόσιο διάλογο για την τεχνική εκπαίδευση.

Η ταυτότητα της έρευνας

Η έρευνα αυτή πραγματοποιήθηκε από τον Μάρτιο ως τον Μάιο του 2007 ανάμεσα στους εκπαιδευτικούς της τεχνικοεπαγγελματικής εκπαίδευσης στην Περιφέρεια Ηπείρου, στα σχολεία της οποίας υπηρετούν 553 εκπαιδευτικοί από τους οποίους 317 είναι άνδρες (ποσοστό 57,3%) και 236 γυναίκες (ποσοστό 42,7%). Το εμπειρικό υλικό συγκεντρώθηκε με την ποσοτική μέθοδο (ερωτηματολόγιο με ερωτήσεις κλειστού τύπου). Η ανταπόκριση των συναδέλφων υπήρξε αρκετά ικανοποιητική, πράγμα που μπορεί να θεωρηθεί ως εγγύηση εγκυρότητας, ειλικρίνειας και αμεροληψίας. Το δείγμα αποτελείται από 219 καθηγητές και καθηγήτριες, εκ των οποίων οι 122 είναι άνδρες (ποσοστό 55,7%) και οι 97 γυναίκες (ποσοστό 44,3%), καταναμημένοι-ες σε τέσσερις υποκατηγορίες, ανάλογα με τον Κλάδο/ Κατηγορία τους, οι οποίες παρουσιάζονται στο Γράφημα 1. Η πρώτη ομάδα αποτελεί τους καθηγητές Γενικών μαθημάτων και οι άλλες τρεις συνιστούν τους καθηγητές μαθημάτων Ειδικότητας.

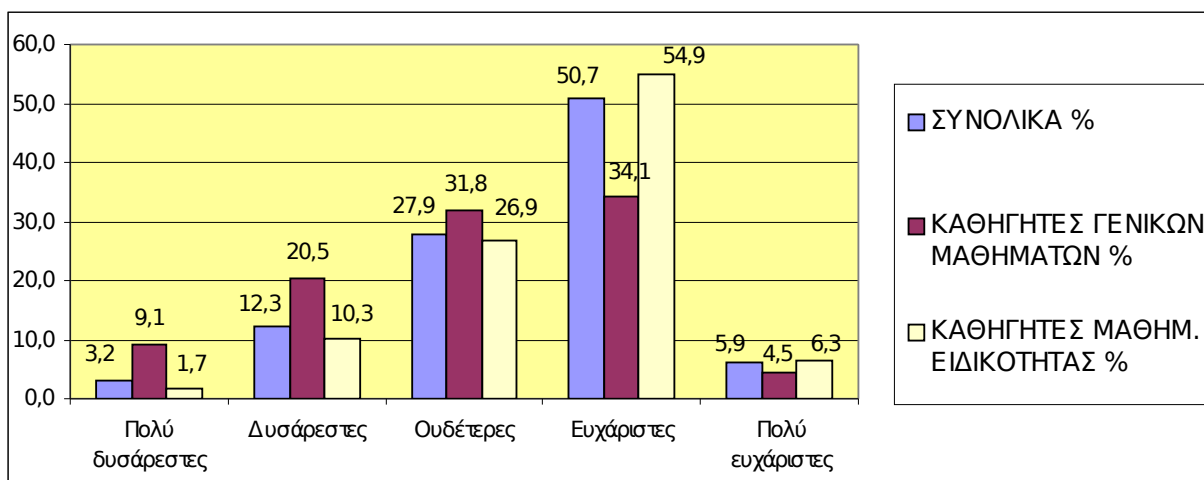


Γράφημα 1: Κατανομή δείγματος εκπαιδευτικών ανάλογα με τον Κλάδο/ Κατηγορία τους

## Παρουσίαση και Ανάλυση Ευρημάτων

### Α. Αρχικές εμπειρίες των εκπαιδευτικών από την Τ.Ε.Ε.

Στο ερώτημα της έρευνας σχετικά με τις εμπειρίες των εκπαιδευτικών από την πρώτη επαφή τους με τους μαθητές στην σχολική τάξη των Τ.Ε.Ε., αντίθετα με ό,τι θα ανέμενε κανείς, αλλά και με τα συμπεράσματα άλλων προγενέστερων ερευνών, φαίνεται, ότι για τους περισσότερους είναι ευχάριστες, σύμφωνα με τις απαντήσεις τους, που παρουσιάζονται στο Γράφημα 2. Περίπου οι μισοί (ποσοστό 50,7%) από τους εκπαιδευτικούς της έρευνας, χαρακτηρίζουν «ευχάριστες» τις αρχικές εμπειρίες τους από την τάξη των Τ.Ε.Ε.. Το 27,9% των εκπαιδευτικών της έρευνας τις χαρακτηρίζει «ουδέτερες», ενώ το 12,3% είχε «δυσάρεστες» εμπειρίες. Συνολικά το 56,6% των εκπαιδευτικών είχε «ευχάριστες» ή «πολύ ευχάριστες» αρχικές εμπειρίες, ενώ αντίθετα μόνο το 15,5% είχε «δυσάρεστες» ή «πολύ δυσάρεστες» εμπειρίες.



Γράφημα 2: Χαρακτηρισμός αρχικών εμπειριών από την σχολική τάξη των Τ.Ε.Ε.

Από την στατιστική ανάλυση με την χρήση των πινάκων διασταύρωσης του S.P.S.S., διαπιστώνεται εξάρτηση των αρχικών εμπειριών των εκπαιδευτικών από την κατηγορία των μαθημάτων τους, σε επίπεδο στατιστικής σημαντικότητας  $\alpha=0,05$ . Οι τιμές του κριτηρίου  $\chi^2$  και του συντελεστή V του Cramer, είναι για  $df=4$  βαθμούς ελευθερίας  $\chi^2(4, 124)= 12,416$ ,  $p=0,015<0,05$  και  $V=0,238$ . Η εξάρτηση αυτή αποτυπώνεται στο Γράφημα 2, όπου είναι εμφανής η σημαντική διαφοροποίηση ανάμεσα στους καθηγητές μαθημάτων Ειδικότητας, οι οποίοι στην πλειοψηφία τους είχαν ευχάριστες αρχικές εμπειρίες και στους καθηγητές Γενικών μαθημάτων, των οποίων οι εμπειρίες εμφανίζονται μοιρασμένες, γεγονός που οφείλεται σε μεγάλο βαθμό στην αρνητική στάση των μαθητών απέναντι στα μαθήματα που διδάσκουν. Ένα αξιο αναφοράς εύρημα της έρευνας, όσον αφορά τις επιμέρους διαφοροποιήσεις ανάμεσα στις κατηγορίες των καθηγητών μαθημάτων Ειδικότητας, είναι ότι οι εργαστηριακοί καθηγητές (Τ.Ε.- Δ.Ε.) δήλωσαν ότι είχαν ευχάριστες αρχικές εμπειρίες σε ποσοστό 73,3% και καθόλου δυσάρεστες (0%).

## Β. Επίδοση – Συμμετοχή μαθητών και Αίτια

Σύμφωνα με τα δεδομένα του Πίνακα 1, περίπου οι μισοί (49,8%) από τους εκπαιδευτικούς των Τ.Ε.Ε. χαρακτηρίζουν την σχολική επίδοση των μαθητών τους «Μέτρια». Το 31,5% την χαρακτηρίζουν «Κακή», ενώ «Καλή» θεωρείται μόνο από το 12,3% των εκπαιδευτικών. Συνολικά ικανοποιημένοι από την επίδοση των μαθητών τους («Καλή» & «Πολύ Καλή») είναι μόνο το 13,2% των εκπαιδευτικών, ενώ αντίθετα απογοητευμένοι («Κακή» & «Πολύ Κακή») είναι το 37,0%.

Πίνακας 1: Χαρακτηρισμός επίδοσης των μαθητών

ΕΠΙΔΟΣΗ	ΣΥΝΟΛΙΚΑ	ΑΠΟΦΟΙΤΟΙ ΚΑΘ. ΣΧΟΛ.	Α.Ε.Ι. ΑΠΟΦΟΙΤΟΙ ΛΟΙΠΩΝ	ΑΠΟΦΟΙΤΟΙ Τ.Ε.Ι.	ΑΠΟΦΟΙΤΟΙ Τ.Ε.- Δ.Ε.
α/α	%	%	%	%	%
1 Πολύ κακή	5,5	4,5	3,7	7,5	0,0
2 Κακή	31,5	36,4	38,9	29,2	6,7
3 Μέτρια	49,8	52,3	46,3	50,0	53,3
4 Καλή	12,3	6,8	11,1	11,3	40,0
5 Πολύ καλή	0,9	0,0	0,0	1,9	0,0
	100,0	100,0	100,0	100,0	100,0

Ομοίως (Πίνακας 2), το 40,2% των εκπαιδευτικών των Τ.Ε.Ε. χαρακτηρίζουν την συμμετοχή των μαθητών τους στο μάθημα «Μέτρια». «Μικρή» θεωρείται από το 26,9% των εκπαιδευτικών, ενώ «Ικανοποιητική» από το 21,9%. Συνολικά ικανοποιημένοι από την συμμετοχή των μαθητών τους («Ικανοποιητική» & «Μεγάλη») δηλώνει μόνο το 24,6% των

εκπαιδευτικών, ενώ αντίθετα απογοητευμένοι («Μικρή» & «Ελάχιστη») το 35,1%.

Πίνακας 2: Χαρακτηρισμός συμμετοχής των μαθητών

α/α	ΣΥΜΜΕΤΟΧΗ	ΣΥΝΟΛΙΚΑ %	ΑΠΟΦΟΙΤΟΙ ΚΑΘ. ΣΧΟΛ. %	Α.Ε.Ι. ΑΠΟΦΟΙΤΟΙ ΛΟΠΩΣ %	ΑΠΟΦΟΙΤΟΙ Τ.Ε.Ι. %	ΑΠΟΦΟΙΤΟΙ Τ.Ε.- Δ.Ε. %
1	Ελάχιστη	8,2	13,6	5,6	8,5	0,0
2	Μικρή	26,9	36,4	29,6	25,5	0,0
3	Μέτρια	40,2	34,1	44,4	39,6	46,7
4	ή Ικανοποιητικ	21,9	15,9	16,7	22,6	53,3
5	Μεγάλη	2,7	0,0	3,7	3,8	0,0
		100,0	100,0	100,0	100,0	100,0

Από την παρατήρηση των δεδομένων των δύο πινάκων δεν διαπιστώνουμε σημαντικές διαφοροποιήσεις στις απόψεις των εκπαιδευτικών όλων των κατηγοριών, πλην των εργαστηριακών καθηγητών (Τ.Ε.- Δ.Ε.), οι οποίοι δείχνουν περισσότερο ικανοποιημένοι και από την σχολική επίδοση και από την συμμετοχή των μαθητών τους.

Τα αίτια στα οποία οφείλεται η χαμηλή επίδοση των μαθητών των Τ.Ε.Ε., σύμφωνα με τους εκπαιδευτικούς τους αποτυπώνονται συνοπτικά στον Πίνακα 3 κατά σειρά βαρύτητας, όσον αφορά τις τέσσερις πρώτες επιλογές. Από τον Πίνακα προκύπτει, ότι περισσότεροι από τους μισούς εκπαιδευτικούς και συγκεκριμένα το 58,7% ως 1<sup>η</sup> επιλογή (και 17,5% ως 2<sup>η</sup> επιλογή και 9,7% ως 3<sup>η</sup>), θεωρούν την απουσία εκπαιδευτικού υπόβαθρου (βάσεων) των μαθητών από προηγούμενες βαθμίδες της εκπαίδευσης ως το κυριότερο αίτιο χαμηλής επίδοσης. Ακολουθούν, στη δεύτερη θέση των επιλογών, το οικογενειακό περιβάλλον των μαθητών με ποσοστά 14,7% ως 1<sup>η</sup> επιλογή, 20,9% ως 2<sup>η</sup> επιλογή και 28,7% ως 3<sup>η</sup> επιλογή και τρίτο η έλλειψη εργατικότητας των μαθητών με ποσοστά 11,5% ως 1<sup>η</sup> επιλογή, 25,6% ως 2<sup>η</sup> επιλογή και 14,4% ως 3<sup>η</sup> επιλογή. Σε καμία περίπτωση πάντως, όπως προκύπτει με βάση τα δεδομένα του Πίνακα, οι εκπαιδευτικοί δεν θεωρούν τους μαθητές τους «μειωμένων πνευματικών ικανοτήτων».

Πίνακας 3: Ιεράρχηση Αιτίων χαμηλής επίδοσης μαθητών

ΑΙΤΙΑ v30 ΕΠΙΔΟΣΗΣ	ΧΑΜΗΛΗΣ	Κατάταξη ανάλογα με την σειρά βαρύτητάς του
-----------------------	---------	---

α/α		1η Επιλογή		2η Επιλογή		3η Επιλογή		4η Επιλογή	
		N	%	N	%	N	%	N	%
1	Ακατάλληλα αναλυτικά προγράμματα	10	4,6	18	8,5	19	9,7	32	20,0
2	Ακατάλληλα βιβλία	10	4,6	18	8,5	30	15,4	28	17,5
3	Ελλείψεις υλικοτεχνικές	9	4,1	21	10,0	29	14,9	28	17,5
4	Οικογενειακό περιβάλλον	32	14,7	44	20,9	56	28,7	18	11,3
5	Απουσία εκπαιδευτικών βάσεων	128	58,7	37	17,5	19	9,7	7	4,4
6	Μειωμένες πνευματικές ικανότητες	2	0,9	19	9,0	14	7,2	13	8,1
7	Έλλειψη εργατικότητας	25	11,5	54	25,6	28	14,4	31	19,4
8	Άλλο	2	0,9	0	0,0	0	0,0	3	1,9
		218	100,0	211	100,0	195	100,0	160	100,0

#### Γ. Παράγοντες μείωσης μαθητικού πληθυσμού Τ.Ε.Ε.

Οι παράγοντες, στους οποίους οφείλεται η μείωση του μαθητικού πληθυσμού των Τ.Ε.Ε., σύμφωνα με τους εκπαιδευτικούς τους και κατά σειρά βαρύτητας, όσον αφορά τις τέσσερις πρώτες επιλογές, αποτυπώνονται συνοπτικά στον Πίνακα 4. Από τον Πίνακα προκύπτει, ότι ποσοστό 39,5% των εκπαιδευτικών ως 1<sup>η</sup> επιλογή (και 15,7% ως 2<sup>η</sup> επιλογή και 13,4% ως 3<sup>η</sup>), θεωρούν τους πειραματισμούς της κρατικής εκπαιδευτικής πολιτικής ως τον κυριότερο παράγοντα. Στη δεύτερη θέση των επιλογών, η κοινωνική απαξίωση της Τ.Ε.Ε. με ποσοστά 27,4% ως 1<sup>η</sup> επιλογή, 12,1% ως 2<sup>η</sup> επιλογή και 11,8% ως 3<sup>η</sup> επιλογή και στην τρίτη η έλλειψη επαγγελματικής αποκατάστασης των αποφοίτων των Τ.Ε.Ε. με ποσοστά 12,6% ως 1<sup>η</sup> επιλογή, 19,7% ως 2<sup>η</sup> επιλογή και 21,0% ως 3<sup>η</sup> επιλογή. Ακολουθούν τα μη κατοχυρωμένα επαγγελματικά δικαιώματα των αποφοίτων των Τ.Ε.Ε. και η ελλιπής χρηματοδότηση από τη Πολιτεία.

Πίνακας 4: Ιεράρχηση παραγόντων μείωσης μαθητικού πληθυσμού Τ.Ε.Ε.

α/α	ΠΑΡΑΓΟΝΤΕΣ ΜΕΙΩΣΗΣ ΑΡΙΘΜΟΥ ΜΑΘΗΤΩΝ	Κατάταξη ανάλογα με την σειρά βαρύτητας του							
		1 <sup>η</sup> Επιλογή		2η Επιλογή		3η Επιλογή		4η Επιλογή	
		N	%	N	%	N	%	N	%
1	Κοινωνική απαξίωση Τ.Ε.Ε.	59	27,4	24	12,1	22	11,8	20	13,2
2	Ανεπάρκεια ειδικοτήτων	19	8,8	29	14,6	32	17,2	33	21,9
3	Μη κατοχύρωση Επαγγ. δικαιωμάτων	21	9,8	33	16,7	31	16,7	19	12,6
4	Μη επαγγελματική αποκατάσταση	27	12,6	39	19,7	39	21,0	30	19,9
5	Πειραματισμοί Πολιτείας	85	39,5	31	15,7	25	13,4	17	11,3
6	Ελλιπής χρηματοδότηση	2	0,9	37	18,7	28	15,1	23	15,2
7	Ελλείψεις σε εκπαιδευτικούς	2	0,9	5	2,5	9	4,8	9	6,0
		215	100,0	198	100,0	186	100,0	151	100,0

#### Δ. Σκοπός λειτουργίας Τ.Ε.Ε.

Ο σκοπός λειτουργίας της τεχνικοεπαγγελματικής εκπαίδευσης, σύμφωνα με τους εκπαιδευτικούς της έρευνας κατά σειρά αξιολόγησης, όσον αφορά τις τέσσερις πρώτες επιλογές, αποτυπώνονται συνοπτικά στον Πίνακα 5. Από τον Πίνακα προκύπτει, ότι το 48,1 % των εκπαιδευτικών ως 1<sup>η</sup> επιλογή (και 23,2 % ως 2<sup>η</sup> επιλογή και 9,7 % ως 3<sup>η</sup>), θεωρούν ως κύριο σκοπό της Τ.Ε.Ε. την απόκτηση Απολυτηρίου Λυκείου από "αδύνατους"

Πίνακας 5: Σκοπός λειτουργίας Τ.Ε.Ε. κατά σειρά αξιολόγησης

α/α	ΣΚΟΠΟΣ ΛΕΙΤΟΥΡΓΙΑΣ Τ.Ε.Ε.	Κατάταξη ανάλογα με την αξιολόγησή του					
		1η Επιλογή		2η Επιλογή		3η Επιλογή	
		N	%	N	%	N	%
1	Ειδικευμένο προσωπικό για αγορά εργασίας	41	19,3	21	11,1	32	20,8
2	Απολυτήριο Λυκείου "αδύνατων" μαθητών	102	48,1	44	23,2	15	9,7
3	Μείωση υποψηφίων Γ/βάθμιας εκπ/σης	12	5,7	45	23,7	32	20,8
4	Αρχικά επαγγ. εφόδια "αδύνατων" μαθητών	42	19,8	62	32,6	53	34,4
5	Εφόδια επαγγ. αποκατάστασης αποφοίτων	15	7,1	18	9,5	22	14,3
		212	100,0	190	100,0	154	100,0

μαθητές. Ακολουθούν στην αξιολόγηση η παροχή αρχικών επαγγελματικών εφοδίων σε μαθητές, που δεν έχουν άλλες προοπτικές με ποσοστά 19,8 % ως 1<sup>η</sup> επιλογή, 32,6% ως 2<sup>η</sup> επιλογή και 34,4 % ως 3<sup>η</sup> επιλογή και η επαγγελματική προετοιμασία ειδικευμένου προσωπικού για την αγορά εργασίας με ποσοστά 19,3 % ως 1<sup>η</sup> επιλογή, 11,1 % ως 2<sup>η</sup> επιλογή και 20,8 % ως 3<sup>η</sup> επιλογή.

Οι διαφοροποιήσεις των απόψεων των εκπαιδευτικών των Τ.Ε.Ε. για τον σκοπό λειτουργίας της τεχνικοεπαγγελματικής εκπαίδευσης ανάλογα με τον Κλάδο/ Κατηγορία τους, όσον αφορά την 1<sup>η</sup> επιλογή τους, παρουσιάζονται στον Πίνακα 6. Οι απόψεις των εκπαιδευτικών των τριών άλλων κατηγοριών, εκτός των εργαστηριακών καθηγητών (απόφοιτων Τ.Ε. – Δ.Ε.), συγκλίνουν ως προς το ότι, ο κύριος σκοπός της Τ.Ε.Ε., όπως λειτουργεί τουλάχιστον, είναι η απόκτηση Απολυτηρίου Λυκείου από "αδύνατους" μαθητές, ώστε να διεκδικήσουν κάποιες θέσεις εργασίας, για τις οποίες θεωρείται απαραίτητο προσόν. Σε γενικές γραμμές με κάποιες διαφοροποιήσεις συμφωνούν και ως προς τις άλλες δύο απόψεις, που ακολουθούν στην σειρά αξιολόγησής τους. Οι εργαστηριακοί καθηγητές στην πλειοψηφία τους πιστεύουν, ότι κύριος σκοπός της Τ.Ε.Ε. είναι η παροχή επαρκών εφοδίων για επαγγελματική αποκατάσταση των αποφοίτων τους, ενώ και οι άλλες δύο αξιομνημόνευτες σε ποσοστά απαντήσεις τους, συμπίπτουν σε κατάταξη (και με ποσοστά κοντά στο μέσο όρο του συνόλου) με αυτή των άλλων τριών κατηγοριών καθηγητών.

Πίνακας 6: Διαφοροποίηση 1<sup>ης</sup> Επιλογής ανάλογα με τον Κλάδο/ Κατηγορία εκπ/κών

1η Επιλογή α/ α ΣΚΟΠΟΣ	ΣΥΝΟΛΙΚΑ %	ΑΠΟΦΟΙΤΟΙ ΚΑΘ. ΣΧΟΛ. %	ΑΠΟΦΟΙΤΟΙ ΛΟΙΠΩΝ Α.Ε.Ι. %	ΑΠΟΦΟΙΤΟΙ Τ.Ε.Ι. %	ΑΠΟΦΟΙΤΟΙ Τ.Ε.-Δ.Ε. %
1 Ειδικευμένο προσωπικό για αγορά εργασίας	19,3	14,3	13,2	24,3	21,4
2 Απολυτήριο Λυκείου "αδύνατων" μαθητών	48,1	57,1	60,4	43,7	7,1
3 Μείωση υποψηφίων Γ/βάθμιας εκπ/σης	5,7	0,0	7,5	6,8	7,1
4 Αρχικά επαγγ. εφόδια "αδύνατων" μαθητών	19,8	23,8	13,2	21,4	21,4
5 Εφόδια επαγγ. αποκατάστασης αποφοίτων	7,1	4,8	5,7	3,9	42,9
	100,0	100,0	100,0	100,0	100,0

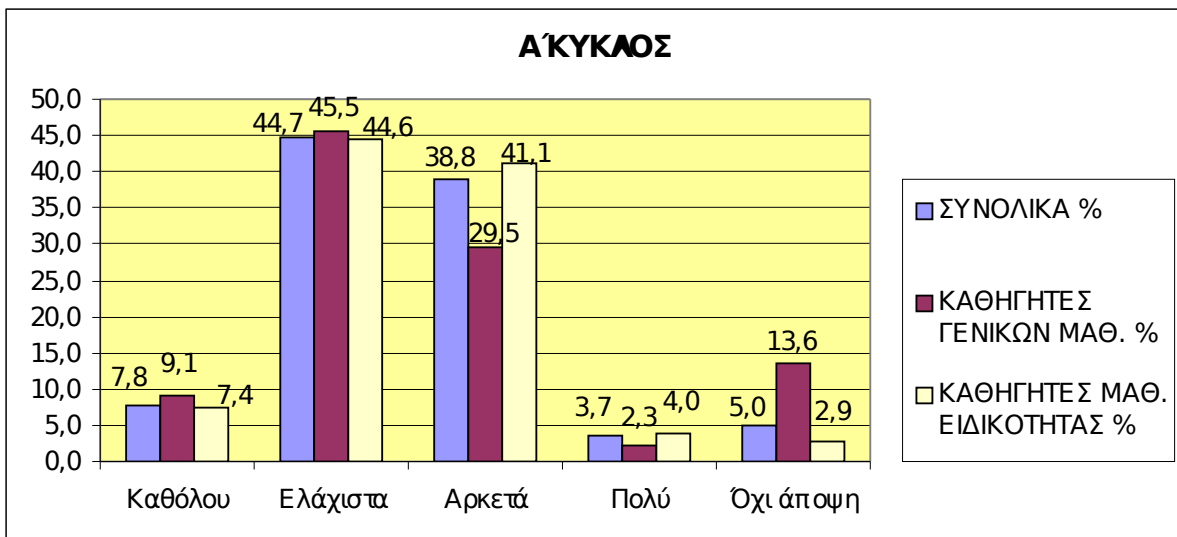
#### Ε. Επάρκεια επαγγελματικής προετοιμασίας αποφοίτων Τ.Ε.Ε.

Οι απόψεις των εκπαιδευτικών της έρευνας, (καθώς και οι διαφοροποιήσεις τους ανάλογα με την κατηγορία των μαθημάτων τους) κατά πόσο τα Τ.Ε.Ε. προετοιμάζουν ικανοποιητικά τους αποφοίτους των δύο κύκλων τους για την είσοδο στην αγορά εργασίας, παρέχοντάς τους επαρκή επαγγελματικά εφόδια, αποτυπώνονται συνοπτικά στα Γραφήματα 3 & 4.

Από την στατιστική ανάλυση με τη χρήση των πινάκων διασταύρωσης (του S.P.S.S.), διαπιστώνεται εξάρτηση των απόψεων των εκπαιδευτικών, σχετικά με την επαρκή επαγγελματική προετοιμασία των αποφοίτων Α' και Β' κύκλου των Τ.Ε.Ε. από την κατηγορία των μαθημάτων που διδάσκουν, σε επίπεδο στατιστικής σημαντικότητας  $\alpha=0,05$ . Οι τιμές του κριτηρίου  $\chi^2$  και του συντελεστή V του Cramer για  $df=4$  βαθμούς ελευθερίας είναι αντίστοιχα για τους αποφοίτους Α' κύκλου  $\chi^2(4, 219)= 9,770$ ,  $p=0,044<0,05$  και  $V=0,211$  (μη αξιόπιστο λόγω του άνω του 20% ποσοστού μικρότερων του 5 τιμών) και για τους αποφοίτους Β' κύκλου  $\chi^2(4, 219)= 19,524$ ,  $p=0,001<0,05$  και  $V=0,299$ . Από τον Γράφημα 3 προκύπτει, ότι ποσοστό 44,7% των εκπαιδευτικών πιστεύει, ότι τα Τ.Ε.Ε. παρέχουν «Ελάχιστα» εφόδια στους αποφοίτους του Α' κύκλου, ενώ ποσοστό 38,8%, πιστεύει ότι τους παρέχουν «Αρκετά» εφόδια. Συνολικά το 52,5 % των εκπαιδευτικών θεωρεί ανεπαρκή («Καθόλου» ή «Ελάχιστα») την επαγγελματική προετοιμασία των αποφοίτων Α' κύκλου των Τ.Ε.Ε., έναντι του 41,5 %, που την θεωρεί

επαρκή («Αρκετά» ή «Πολύ»).

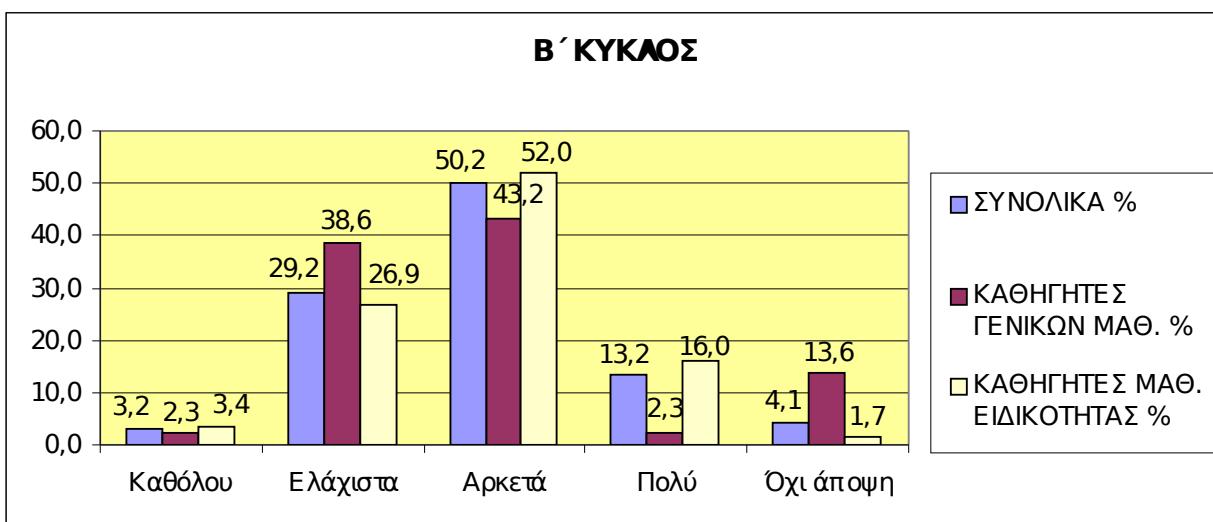




Γ

Γράφημα 3: Επαρκής επαγγελματική προετοιμασία αποφοίτων Α΄ κύκλου Τ.Ε.Ε.

Όσον αφορά τους αποφοίτους του Β΄ κύκλου των Τ.Ε.Ε., υπάρχει σαφής μεταστροφή των απόψεων, όπως αποτυπώνεται στο Γράφημα 4 αφού οι μισοί περίπου εκπαιδευτικοί (50,2%), πιστεύουν ότι είναι «Αρκετά» προετοιμασμένοι, το 29,2% των εκπαιδευτικών πιστεύει ότι είναι «Ελάχιστα» προετοιμασμένοι και το 13,2% πιστεύει ότι είναι «Πολύ» προετοιμασμένοι. Συνολικά το 63,4 % των εκπαιδευτικών θεωρεί επαρκή («Αρκετά» ή «Πολύ») την επαγγελματική προετοιμασία των αποφοίτων Β΄ κύκλου των Τ.Ε.Ε. και μόνο το 32,4 % την θεωρεί ανεπαρκή («Καθόλου» ή «Ελάχιστα»).



Γράφημα 4: Επαρκής επαγγελματική προετοιμασία αποφοίτων Β΄ κύκλου Τ.Ε.Ε.

Συμπερασματικά μπορούμε να πούμε, ότι οι απόφοιτοι του Α΄ κύκλου των Τ.Ε.Ε. δεν θεωρούνται επαρκώς προετοιμασμένοι από την πλειοψηφία των εκπαιδευτικών του δείγματος, ενώ αντίθετα οι απόφοιτοι του Β΄ κύκλου, θεωρούνται αρκετά προετοιμασμένοι. Ακόμη γενικά οι καθηγητές μαθημάτων Ειδικότητας δείχνουν περισσότερο ικανοποιημένοι σε σχέση με τους καθηγητές Γενικών μαθημάτων από την λειτουργία των Τ.Ε.Ε., ως προς την επαγγελματική προετοιμασία των αποφοίτων και των δύο κύκλων. Μάλιστα οι γνώμες των καθηγητών μαθημάτων Ειδικότητας πάνω στο συγκεκριμένο θέμα έχουν μεγαλύτερη βαρύτητα για προφανείς λόγους, αλλά μπορούμε να πούμε ότι αυτή αποτυπώνεται και στα συνολικά ποσοστά, αφού η συμμετοχή τους στο δείγμα είναι πολύ μεγαλύτερη.

#### Στ. Προτάσεις των εκπαιδευτικών

Εκτός από τον περιορισμό, ή εάν καταστεί δυνατό, την εξάλειψη των γνωστών και πανθομολογουμένων προβλημάτων στη λειτουργία των Τ.Ε.Ε., οι εκπαιδευτικοί της έρευνάς μας, διατυπώνουν κάποιες προτάσεις, που θεωρούν ότι η εφαρμογή τους μπορεί να οδηγήσει σε βελτίωση της υφιστάμενης κατάστασης και της αποτελεσματικότητάς τους. Αυτές απεικονίζονται στον Πίνακα 7 κατά σειρά αξιολόγησης, όσον αφορά τις τρεις πρώτες επιλογές. Στις προτάσεις των εκπαιδευτικών κυριαρχεί ο επανακαθορισμός των ειδικοτήτων των Τ.Ε.Ε. και η εναρμόνισή τους με τις ανάγκες της αγοράς εργασίας με ποσοστά 29,0% ως 1<sup>η</sup> επιλογή, 17,7% ως 2<sup>η</sup> και 20,0% ως 3<sup>η</sup> επιλογή. Ακολουθούν η πρακτική άσκηση των μαθητών στις επιχειρήσεις με ποσοστά 15,2% ως 1<sup>η</sup> επιλογή, αλλά και τα αξιοπρόσεκτα 36,9% ως 2<sup>η</sup> επιλογή και 21,8% ως 3<sup>η</sup> επιλογή και η αύξηση των μαθημάτων Ειδικότητας με ποσοστά 19,5% ως 1<sup>η</sup> επιλογή, αλλά μόνο 12,6% ως 2<sup>η</sup> επιλογή και 17,1% ως 3<sup>η</sup> επιλογή. Μία πρόταση επίσης, που συγκέντρωσε ως 1<sup>η</sup> επιλογή το αξιοσημείωτο ποσοστό του 12,9% των εκπαιδευτικών, αποτελεί η προσθήκη στα Τ.Ε.Ε. 4<sup>ου</sup> έτους σπουδών (Δ΄ τάξης) για επαγγελματική εξειδίκευση των μαθητών τους.

Πίνακας 7: Ιεράρχηση προτάσεων βελτίωσης υφιστάμενης κατάστασης στην Τ.Ε.Ε.

v38 ΠΡΟΤΑΣΕΙΣ ΒΕΛΤΙΩΣΗΣ		Κατάταξη ανάλογα με την συχνότητά της					
		1η Επιλογή		2η Επιλογή		3η Επιλογή	
α/α		N	%	N	%	N	%
1	Αύξηση μαθημάτων Γενικής Παιδείας	16	7,6	4	2,0	4	2,4
2	Αύξηση μαθημάτων Ειδικότητας	41	19,5	25	12,6	29	17,1
3	Προσθήκη μαθημάτων Επιλογής	13	6,2	22	11,1	28	16,5
4	Επιλογή Τομέας & Ειδικότητα στη Β΄ τάξη	11	5,2	17	8,6	11	6,5
5	Επιλογή Τομέα στη Β΄ & Ειδικότητας στη Γ΄ τάξη	3	1,4	5	2,5	12	7,1
6	Προσθήκη Δ΄ τάξης εξειδίκευσης	27	12,9	17	8,6	15	8,8
7	Εναρμόνιση ειδικοτήτων-αγοράς εργασίας	61	29,0	35	17,7	33	19,4
8	Πρακτική άσκηση μαθητών	32	15,2	73	36,9	37	21,8
9	Άλλη	6	2,9	0	0,0	1	0,6
		210	100,0	198	100,0	170	100,0

Άλλες προτάσεις, που διατυπώθηκαν και παρουσιάζουν ενδιαφέρον είναι η ύπαρξη επαγγελματικής προϋπηρεσίας των καθηγητών μαθημάτων Ειδικότητας της Τ.Ε.Ε., η αλλαγή των αναλυτικών προγραμμάτων και βιβλίων της και η απαγόρευση λειτουργίας σχολείων Τ.Ε.Ε. από άλλα υπουργεία πλην του ΥΠ.Ε.Π.Θ.

Οι διαφοροποιήσεις της 1<sup>ης</sup> επιλογής των εκπαιδευτικών για την καλή ή όχι λειτουργία των Τ.Ε.Ε. ανάλογα με τον Κλάδο/ Κατηγορία τους, παρουσιάζονται στον Πίνακα 8.

Από την ανάγνωση του Πίνακα, διαπιστώνουμε ότι η εναρμόνιση των ειδικοτήτων των Τ.Ε.Ε. με τις ανάγκες της αγοράς εργασίας συγκεντρώνει παραπλήσια ποσοστά, που κινούνται με μικρή απόκλιση (έως 4%) γύρω από το μέσο όρο του συνόλου, αποτελώντας την κυρίαρχη επιλογή για την πλειοψηφία των εκπαιδευτικών όλων των άλλων κατηγοριών εκτός από των οι εργαστηριακών καθηγητών (Τ.Ε. – Δ.Ε.). Αυτοί έχουν ως δημοφιλέστερη πρόταση, την αύξηση των μαθημάτων Ειδικότητας, την οποία «ψηφίζουν» και αρκετοί απόφοιτων λοιπών Α.Ε.Ι. (το 51,9%) και των αποφοίτων Τ.Ε.Ι. (47,2%), καθηγητές αντιστοίχων μαθημάτων δηλαδή, ενώ αντίθετα αρκετοί απόφοιτοι καθηγητικών σχολών προτείνουν την αύξηση των Γενικών μαθημάτων, παρατηρούμε δηλαδή μία μάλλον συντεχνιακή αντιμετώπιση. Η πρακτική άσκηση των μαθητών στις επιχειρήσεις αντίθετα συγκέντρωσε σημαντικά με ποσοστά στους εκπαιδευτικών όλων των κατηγοριών, πράγμα που δείχνει ότι η ανάγκη θεσμοθέτησής της (όπως εφαρμόζεται πολλά χρόνια για τους μαθητές του ΟΑΕΔ) αποτελεί κοινή πεποίθηση. Αξιοσημείωτο ποσοστό (12,9%) των εκπαιδευτικών ως 1<sup>η</sup> προτίμηση, συγκέντρωσε η προσθήκη στα Τ.Ε.Ε. 4<sup>ου</sup> έτους σπουδών, που προτείνεται κυρίως από τους εκπαιδευτικούς επιπέδου σπουδών ΑΕΙ, τόσο ειδικότητας όσο και γενικών μαθημάτων.

Πίνακας 8: Διαφοροποίηση 1<sup>ης</sup> Επιλογής ανάλογα με τον Κλάδο/ Κατηγορία εκπ/κών

1 <sup>η</sup> Επιλογή α/ α ΠΡΟΤΑΣΗ	ΣΥΝΟΛΙΚΑ %	ΑΠΟΦΟΙΤΟΙ ΚΑΘ. ΣΧΟΛ. %	Α.Ε.Ι. ΑΠΟΦΟΙΤΟΙ ΛΟΙΠΩΝ %	ΑΠΟΦΟΙΤΟΙ Τ.Ε.Ι. %	ΑΠΟΦΟΙΤΟΙ Τ.Ε.- Δ.Ε. %
1 Αύξηση μαθημάτων Γενικής Παιδείας	7,6	14,3	5,8	6,9	0,0
2 Αύξηση μαθημάτων Ειδικότητας	19,5	9,5	19,2	19,6	50,0
3 Προσθήκη μαθημάτων Επιλογής	6,2	4,8	3,8	8,8	0,0
4 Επιλογή Τομέας & Ειδικότητα στη Β' τάξη	5,2	9,5	1,9	5,9	0,0
5 Επιλογή Τομέα στη Β' & Ειδικότητας στη Γ' τάξη	1,4	4,8	0,0	0,0	7,1

6	Προσθήκη Δ΄ τάξης εξειδίκευσης	12,9	14,3	23,1	8,8	0,0
7	Εναρμόνιση ειδικοτήτων-αγοράς εργασίας	29,0	26,2	25,0	32,4	28,6
8	Πρακτική άσκηση μαθητών	15,2	11,9	19,2	14,7	14,3
9	Άλλη	2,9	4,8	1,9	2,9	0,0
			100,	100,		100,
		100,0	0	0	100,0	0

### Στ. Συμπεράσματα

1. Οι αρχικές εμπειρίες των περισσότερων εκπαιδευτικών του δείγματος από την σχολική τάξη των Τ.Ε.Ε., φαίνεται, ότι είναι ευχάριστες, γεγονός που έρχεται σε αντίθεση με τις σχετικές θεωρίες και τα ευρήματα προγενέστερων ερευνών. Ενδεχομένως να υποδηλώνει είτε μια μεταστροφή της στάσης των παιδιών, είτε δυνατότητα καλύτερης διαχείρισης από μέρους των εκπαιδευτικών.

2. Τα σχολεία της Τεχνικής Εκπαίδευσης επιλέγονται κατά βάση από μαθητές «χαμηλών» επιδόσεων, για τους οποίους η σχολική τάξη είναι απαιτητική και οι οποίοι προέρχονται από οικογένειες με «ανεπεξέργαστες» εκπαιδευτικές στρατηγικές.

3. Οι πειραματισμοί της εκπαιδευτικής πολιτικής και η κοινωνική απαξίωση της Τ.Ε.Ε. αποτελούν τους σημαντικότερους παράγοντες που συντελούν στην υποβάθμιση της Τ.Ε.Ε. και εμποδίζουν την στροφή του μαθητικού δυναμικού προς αυτήν. Η έλλειψη επαγγελματικής αποκατάστασης και η μη κατοχύρωση των επαγγελματικών δικαιωμάτων των αποφοίτων της Τ.Ε.Ε., καθώς και η ελλιπής χρηματοδότηση της από την Πολιτεία.

4. Το γεγονός, ότι ο κύριος σκοπός της Τ.Ε.Ε. δεν συμπίπτει με την κυρίαρχη άποψη της πλειοψηφίας των εκπαιδευτικών του δείγματος (παρά μόλις με την τρίτη σε ποσοστά απαντήσεων), είναι αποθαρρυντικό και δείχνει, ότι η Τ.Ε.Ε., όπως λειτουργεί στην Ελλάδα, δεν επιτυγχάνει τους πρωταρχικούς σκοπούς της και απαιτείται επανεξέταση και ενδεχομένως επαναπροσανατολισμός της λειτουργίας της.

5. Από τις απαντήσεις προκύπτει η ανάγκη, είτε αναβάθμισης του περιεχομένου των σπουδών του Α΄ κύκλου των Τ.Ε.Ε., είτε κατάργησης του διαχωρισμού με τον Β΄ κύκλο, όπου οι μαθητές αποκτούν περισσότερα επαγγελματικά εφόδια, ώστε να ανταποκρίνονται σε ικανοποιητικό βαθμό στις ανάγκες της αγοράς εργασίας. Διαφαίνεται επίσης ότι ο βαθμός επαγγελματικής ετοιμότητας των αποφοίτων Β΄ κύκλου των Τ.Ε.Ε., μπορεί και χρειάζεται να επαυξηθεί, με τις αναγκαίες βελτιώσεις και τροποποιήσεις στα αναλυτικά προγράμματα από τους χαράσσοντες την επίσημη εκπαιδευτική πολιτική.

6. Επιβάλλεται η αναβάθμιση και ο επαναπροσδιορισμός της Τ.Ε.Ε. σε άλλη βάση, ώστε να υπάρχει αρμονική και διαρκής συνεργασία του εκπαιδευτικού και του οικονομικού συστήματος για τον συντονισμό προσφοράς και ζήτησης εξειδικευμένου ανθρώπινου δυναμικού, όχι βέβαια με βάση το στενό συμφέρον και την κερδοσκοπία των επιχειρήσεων, αλλά με βάση τις πραγματικές ανάγκες της αγοράς και τις προοπτικές των μελλοντικών εργαζομένων. Μπορεί να αποτελέσει οδηγό το μοντέλο της Γερμανίας, βασισμένο στο γνωστό δυαδικό σύστημα της τεχνικής εκπαίδευσης και μαθητείας, στο οποίο οι εταιρείες διατηρούν στενή σχέση με το εκπαιδευτικό σύστημα, παρεμβαίνοντας στη διαμόρφωση των προγραμμάτων σπουδών και ενσωματώνοντας με συστηματικό τρόπο την τεχνική εκπαίδευση στην βιομηχανική εξέλιξη. Επιτυγχάνουν έτσι να έχουν στη διάθεσή τους, ανά πάσα στιγμή, μια εξειδικευμένη εργατική δύναμη, την οποία αμείβουν με υψηλούς μισθούς συνδυάζοντας έτσι τον καταμερισμό της γνώσης με τη συναίνεση (Λινάρδος-Ρυλμόν Π. 2003).

#### Βιβλιογραφία

- ΑΘΑΝΑΣΟΥΛΑ-ΡΕΠΠΑ, Εκπαιδευτική διοίκηση, ανάπτυξη και πολιτική. Η δευτεροβάθμια τεχνική και επαγγελματική εκπαίδευση και η περιφερειακή της διάσταση στην Ελλάδα 1980-1990, Αθήνα, 1999
- ΔΗΜΑΡΑΣ Α., Η μεταρρύθμιση που δεν έγινε, (Τεκμήρια Ιστορίας) Β΄ 1895 – 1967, Αθήνα, 1986
- ΙΑΚΩΒΙΔΗΣ Γ., Η τεχνική και επαγγελματική εκπαίδευση στην Ελλάδα, Gutenberg, Αθήνα, 1998
- ΚΑΝΕΛΛΟΠΟΥΛΟΣ Κ., ΜΑΥΡΟΜΑΡΑΣ Κ., ΜΗΤΡΑΚΟΣ Ο., Εκπαίδευση και αγορά εργασίας, Κέντρο Προγραμματισμού Και Οικονομικών Ερευνών (ΚΕΠΕ), Αθήνα, 2003
- ΚΑΣΣΩΤΑΚΗΣ Μ., Η προσπάθεια ανάπτυξης της Μέσης Τεχνικής – Επαγγελματικής Εκπαίδευσης κατά την περίοδο 1950-1980 και η αποτυχία της. Μία ερμηνευτική προσέγγιση, Αθήνα 1985
- ΚΑΤΣΙΚΑΣ Χ.- ΚΑΒΒΑΔΙΑΣ Γ., Η Ανισότητα στην Ελληνική Εκπαίδευση: Η εξέλιξη των ευκαιριών πρόσβασης στην Ελληνική Εκπαίδευση (1960-2000), Gutenberg, Αθήνα, 2000
- ΚΟΚΚΟΣ Α., Η στροφή στην Τεχνική Επαγγελματική Εκπαίδευση στο : Κριτική της Εκπαιδευτικής Πολιτικής 1974-1981, Αθήνα 1982
- ΛΙΝΑΡΔΟΣ- ΡΥΛΜΟΝ Π. κ.ά., Νέες Τεχνολογίες , Οργάνωση Της Εργασίας Και Σχηματισμός Των Ειδικοτήτων, Ινστιτούτο εργασίας ΓΣΕΕ-ΑΔΕΔΥ Αθήνα, 2003
- ΜΠΟΥΖΑΚΗΣ Σ., Νεοελληνική εκπαίδευση (1921-1998), Gutenberg, Αθήνα, 2002
- ΜΥΛΩΝΑΣ Θ.: Η αναπαραγωγή των κοινωνικών τάξεων μέσα από τους σχολικούς μηχανισμούς: Η μέση εκπαίδευση στο χωριό και στην πόλη, Gutenberg, Αθήνα 1999
- ΥΠΕΠΘ / ΠΑΙΔΑΓΩΓΙΚΟ ΙΝΣΤΙΤΟΥΤΟ, Πρακτικά συνεδρίου Τεχνικής και Επαγγελματικής Εκπαίδευσης. Ρόλος και προοπτικές, Ευρωπαϊκό Πολιτιστικό κέντρο Δελφών 30-31 Οκτωβρίου 2000, Αθήνα, Παιδαγωγικό Ινστιτούτο 2001
- ΦΡΑΓΚΟΥΔΑΚΗ Α., Κοινωνιολογία της Εκπαίδευσης, Εκδόσεις Παπαζήση, Αθήνα, 1985